

塩素を除去した水で

肌ツル!

髪ツヤ!

IONIC C SHOWER

塩素除去・節ガス・節水シャワーヘッド

イオニックCシャワー

取扱い説明書

このたびは「イオニックCシャワー」をお買い上げいただき、誠にありがとうございます。

ご使用前に、必ずこの取扱い説明書をお読みいただき、保証書とともに大切に保管してください。

株式会社 アロミック

お客様相談室… ☎ 0120-64-1574

受付時間10:00~16:00(土・日・祝日は除く)

〒562-8555 大阪府箕面市船場東1丁目12-5

YS-TS49E 2024/09

Arromic

CONTENTS

ビタミンCで安心な塩素除去	p3.4
ビタミンCで塩素除去のテスト	p5.6
各部名称と付属品	p7
取付け前の準備	p8~10
本体取付け	p11.12
空気抜きと塩素除去テスト	p13.14
ビタミンCの詰替え時期と詰替え方	p15.16
節水・節ガス機能	p17.18
高性能散水板から出る高速水流	p19.20
ビタミンCの意外な効果	p21.22
ぜひお読みください	p23.24
ちょっと変だなと思ったら	p25~29
ご使用上の注意	p30



ささやかながら
お楽しみください

「イオニックシャワー」をお買い上げいただき、誠にありがとうございます。

アラミックがシャワーヘッドの発売をスタートしたのが1997年のことです。その間、浴室のシャワーの世界は大きく変貌を遂げました。単なる散水からより快適に、より安全に、今も発展を続けています。

アラミックは其中で独創的な技術とユーザーの視点に立った商品開発で、常にトップブランドで有り続けました。単なる浴室の一部分にすぎなかったシャワーヘッドに、初めて「快適さ」という考え方を全面的に取り入れて、心地よいシャワーを追求し続けた結果です。小さなシャワーヘッドの中に、数多くの技術革新が含まれています。塩素除去、節水、シルクタッチ、このシャワーで謳われている機能、特徴はほとんどが今までにない、新しい考え方、技術によってもたらされているものです。

今後も皆様に愛される商品を作り続けて参ります。これからもアラミックとアラミックの商品をご愛顧いただきますよう、宜しくお願い申し上げます。

いつでも塩素除去を確認

お客様が安心して塩素除去シャワーをお使いになられるように、いつでも塩素除去を確認できる、塩素試薬を付けております。塩素試薬は最初の塩素除去テストに使うだけでなく、残しておいて気がついたときにチェックしてみてください。

塩素試薬について

塩素試薬は、当社から郵送することもできます。(有償・送料別)

- *使用後の水はすみやかに捨て、コップはよく洗ってください。(誤飲防止のため)
- *ご使用の際は、使用方法をよく読んで正しくお使いください。
- *保管するときは、お子様の手の届かないところに保管してください。
- *誤って飲んだ場合は、多量の水を飲んでください。
- *目に入った場合・手についた場合・衣類に付着した場合、多量の水(好ましくは残留塩素を含まない水)で洗い流してください。

この試薬は、有害化学物質・毒物ではありません。
成分/
D・P・D試薬、N,N-ジエチル-p-フェニレンジアミン(硫酸塩)
・無水硫酸ナトリウム

塩素を除去した水で髪ツヤ!肌ツル!

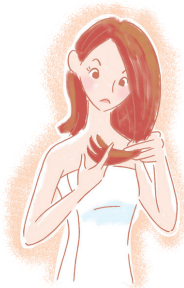
水量・ガス使用量が約1/2
節水・節ガス機能!



水流を回転させることで、シャワーヘッドの内部に

髪・肌は塩素から強いダメージを受けています

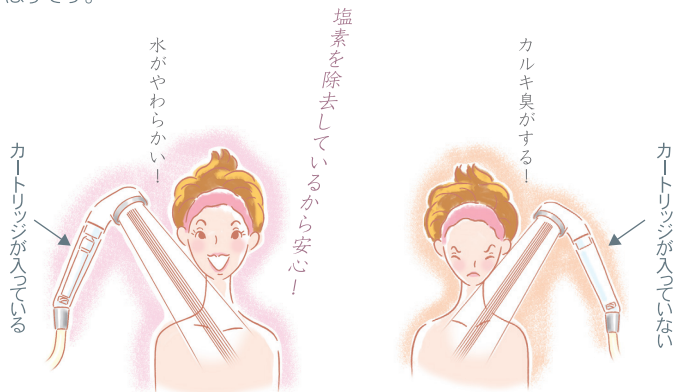
水道水の塩素は肌の皮脂やタンパク質に反応し、強いダメージを与え、肌荒れや髪の傷みを引き起こす一因になっています。また、敏感肌の人や乳幼児にも、強いダメージを与えます。



塩素を除去した水は
こんな人におすすめ
髪の傷みが気になる人、
ヘアカラーで傷んだ髪の人、
肌荒れが気になる人、
敏感肌の人、乾燥肌の人、
乳幼児、におすすめです。

原水と塩素除去水の違いを実感

イオニックCシャワーは髪や肌にダメージを与える塩素をビタミンCで除去しています。一度、シャワー本体からビタミンC入りカートリッジを抜いて使用してみてください。塩素を除去しない原水シャワーを浴びる場合と、カートリッジを入れて塩素を除去したシャワー水を浴びる場合との違いが、きっと解るはずです。



ビタミンCのすぐれた能力で塩素除去

ビタミンCは塩素を分子レベルで分解除去します。しかも、イオニックCシャワーで使っているビタミンCは食品用ビタミンCを100%使用しているので、安心してお使いいただけます。



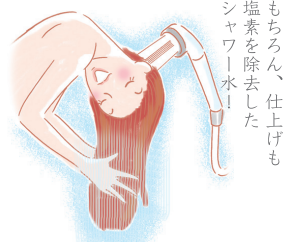
ビタミンCの軟水効果でラクラクお掃除

イオニックCシャワーを使っていると、ビタミンCの軟水効果で浴そう・浴室に付く石けんカスが少なくなり、日頃のお風呂掃除も比較的ラクに仕上がります。また、シャワー中央から出る水の勢いは、汚れを落とすのに効果的です。(詳しくはp21.22に記載)



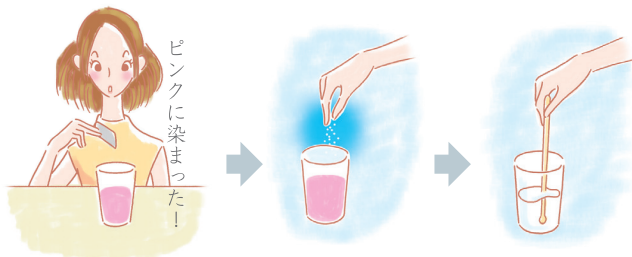
必ず仕上げも塩素除去シャワー

せっかくリンスやトリートメントをしても、最後に使うシャワー水が塩素を除去していないと、結局は塩素からダメージを受けます。洗髪から最後のすすぎまで塩素を除去したシャワー水を使いましょう。



ビタミンCが塩素を一瞬で除去

コップ一杯の水道水に塩素試験を入れてまぜます。
水はピンク色に染まります。



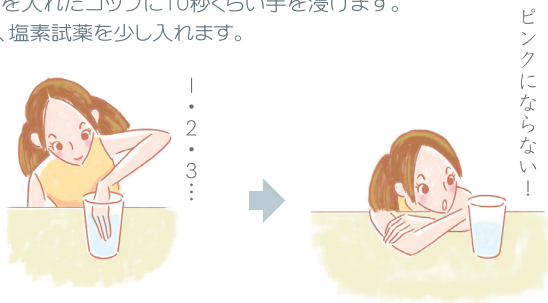
塩素試験は水道水の塩素に反応して
ピンク色に染まります。

次に、ビタミンCの結晶を数粒入れます。
*20秒位してからまぜると一瞬にして
透明になります。これはほんの少しの
ビタミンCでも塩素を完全に除去する
ことの証明です。

*20秒位してからまぜるのは、ビタミンCの結晶が
水に溶けるための時間です。あらかじめビタミンC
を溶かした水を入れると瞬時に透明になります。

塩素による髪・肌へのダメージテスト

水道水を入れたコップに10秒くらい手を浸けます。
その後、塩素試験薬を少し入れます。



色が変わらないのは、手の皮脂やタン
パク質が塩素に反応したためです。こ
のとき肌は塩素から強いダメージを
受けているのです。

イオニックCシャワーで塩素除去テスト

それぞれのコップに塩素試験を入
れると、一般的なシャワーは水道水
の塩素に反応してピンク色に染ま
りますが、イオニックシャワーは、塩

素を除去しているので染まりません。
(※この実験はp14を参照してください)

従来のシャワー水



ピンク色に染まる

本品を通したシャワー水



塩素を除去しているので染まらない

ビタミンCで塩素除去することを反応式で表すと

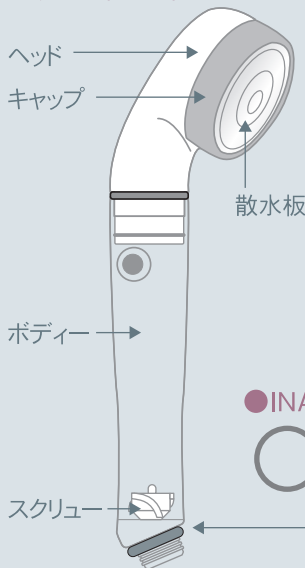


酸化ビタミンCは酸化還元作用以外、ビタミンCとほとんど同じ性質を持ち安全な物質です。

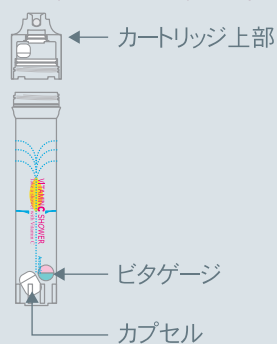
シャワーヘッドにおける残留塩素除去
能力に関しては、現状では法律による
明確な基準が定められておりません。
アラミックでは、お客様により良いも
のをお届けするために、性能に関して
非常に厳しい自主基準を設けて研究
開発に努めております。パッケージ、取
扱い説明書などもすべて基準に従っ
た表現となっておりますので安心して
ご使用ください。



シャワー本体1本



詰替えカートリッジ1本



●INAX社製対応Oリング1個



注) INAX社製のホースを使う場合は、本体部のOリングを外しINAX対応用の細いOリングに交換します。



アダプター4種
各1個

※カートリッジ内部のビタゲージと、カプセルは、カートリッジ内部が空の時、カラカラと音が鳴りますが故障ではありません。そのままお使いください。

取扱い説明書1冊
(本書)



アラミック
詰替え用ビタミンC1本
(100g)



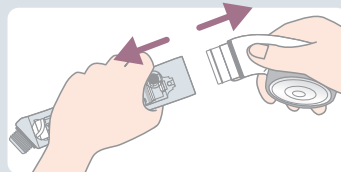
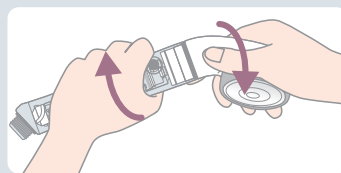
保証登録カード
1枚



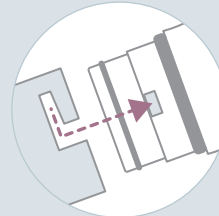
ボディーからヘッドを取りはずします

ヘッドとボディーをしっかり持って矢印の方向へ約1センチ回して引き抜くと、簡単に取りはずせます。

中からカートリッジを取出すためにヘッドを取りはずします。



注: 水漏れがないように、固く閉まっています。ゆっくり強く回してください。



取りはずしにくい場合!

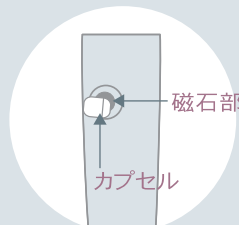
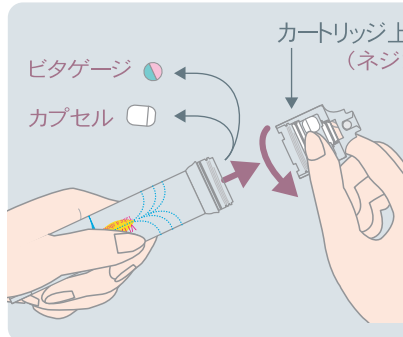


取りはずしにくい場合は、ゴム手袋を使うと回しやすくなります。

ビタゲージとカプセルを取出します

カートリッジ上部(ネジ式)を回して開け、中からビタゲージとカプセルを取出し、ビタミンCを入れる準備をします。

カートリッジの上部を開けて中からカプセルを取出します。



カプセルは磁石ですので作業中なくさないように本体ボディーの磁石部に付けておきます。

カートリッジにビタミンCを入れます

ビタミンCは、カートリッジにゆっくりといっぱいになるまで入れてください。

1 水を中央の青い線まで入れる。

2 ビタミンCをゆっくり入れる。

3 ビタミンCが上部で固まったら沈むまで待つ。

4 ビタミンCが下に沈み、水溶液が上に溜まる。

5 ビタミンCが下に沈み、水溶液が上に溜まる。

6 ビタミンCが下に沈み、水溶液が上に溜まる。

必ずピタゲージとカプセルを取出してから!

ビタミンCが速く溶けるように、この位置まで水を入れる。

ビタミンCがすぐ水に溶ける

溶けきれないビタミンCが下に沈む

ビタミンCが上部で固まり入口をふさいでいる

ビタミンCが水になじんで下へ落ちる

ビタミンCの水溶液が上に溜まる

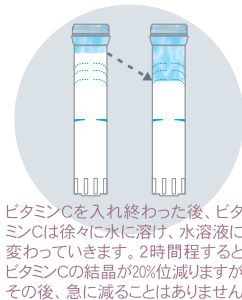
ビタミンCがすべて下に沈む

この位置までビタミンCを入れる。

最後にピタゲージとカプセルを入れる!

いっぱい入れて!

最後にピタゲージとカプセルを入れる!



カートリッジ上部(ネジ式)を回して閉めて完了

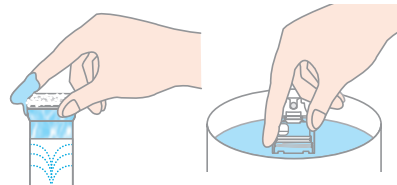
カートリッジ上部

プラスチックどうしがあたるまでしっかりと閉めてください

回らなくなるまでしっかりと閉めてください。しっかり閉まっていないと、カートリッジが回転しません。また、閉まっていないことが、本体回転軸を押し上げ故障の原因になります。

スムーズに回らない場合!

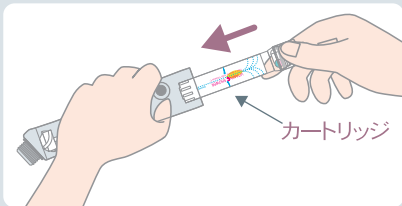
上部を開めるとき、ネジがスムーズに回らない場合は、ビタミンCの粉末がネジ山に付いている可能性があります。指先を水でぬらしカートリッジのネジ山についているビタミンCの粉末を溶かしてください。上部は水につけて洗い流してください。



カートリッジをボディに戻しヘッドを取付けます

カートリッジをボディに戻します。

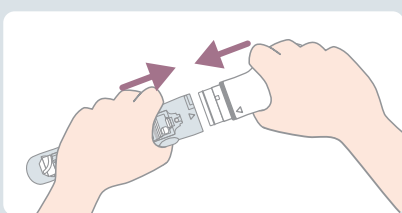
カートリッジの上下を
間違わないように入れます。



ボディの△印とヘッドの△印が合うように差し込みます。



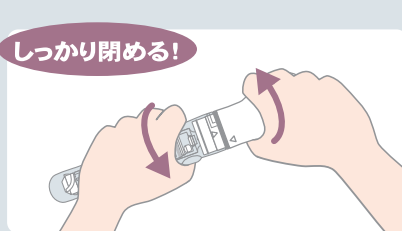
拡大



ボディのミゾにヘッドの凸を合わせ、矢印の方向へ回します。



拡大



注: 水漏れがないように、しっかりと閉めてください。

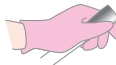
最後に△印が合っているか確認します。

現在お使いのシャワーを取外します

ホース金具をしっかり持って、現在お使いのシャワーを矢印の方向に回し、取外してください。



取外しにくい場合!



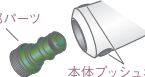
シャワーヘッドが取外しにくい場合は、ゴム手袋などを使うと簡単に取外することができます。



← 現在お使いのシャワーホースにパッキンが付いている場合はそのままお使いください。

INAX製のストップ機能付きシャワーヘッドなどの一部機種では、ヘッドが外せないものもあります。その場合は、お客様相談室までご連絡ください。

ネジ部パーツ



本体プッシュボタン

GROHE製等の一部には、ホース接続部分がワンタッチで外れるものがあります。その場合でもネジ部パーツは取外すことができます。

現在お使いのシャワーヘッドメーカーを確認してください。

TOTO・INAX・SAN-EI・KAKUDAI・GROHE・他海外製

アダプター不要



ゆつくりとネジを
合わせながら
矢印の方向に
回します。

取付け時の注意点

1

KVK社製のシャワーホースは、アダプターなしでも取付けることができますが、水漏れの原因になります。必ず「K」アダプターをご使用ください。

2

ノーリツ・リンナイ社製の一部には、別売りのアダプターが必要な場合があります。その場合は、お客様相談室までご連絡ください。

3 (注) INAX社製の場合

本体部のOリングを外し
INAX対応用の
細いOリングに交換します。

Oリングの交換

取付け完了



「M」アダプターにはOリングが装着済みです。そのままお使いください。

KVK・MYM・ノーリツ・リンナイ・他ガス機器社製

アダプター必要

4種類の付属アダプターのいずれかを選んで取付けます。

(ネジが合わないときは無理に回さず付属のアダプターからホースに合うものを選び、アダプターを取付けてから本体を取付けてください。)

「O」アダプターをご使用の場合は、「M」アダプターに付いているパッキンを外して取付けてください。



※必ずホースに合ったアダプターをお使いください。

※上記の方法でも取付けられない場合は、お客様相談室までお問合せください。

カートリッジ上部の空気抜きをします

すぐに
塩素除去テストを
する場合

空気抜きはシャワーを垂直に立てた状態で行ないます。

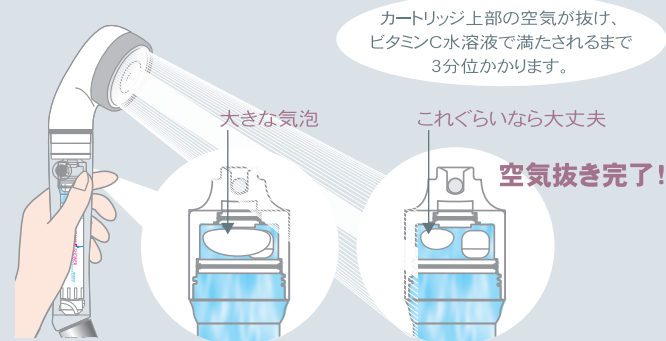
カートリッジ上部の空気が小さくなるまで
通水・止水を何度も繰り返します。



※通水・止水は水圧をかけるだけですから
半回転くらいでかまいません。

気泡が小さくなれば空気抜きは完了です。

空気抜きをしなくても2~3回使用すれば自然に抜けます。



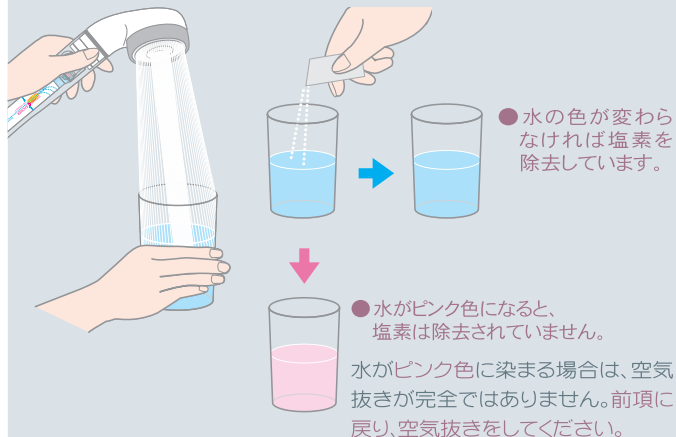
※空気抜きは止水をした時に空気が中央の穴から出て行きます。
シャワーを垂直に立て中央に空気をよせるようにして行ってください。

(空気抜きは最初だけ。詰替えの時などは不要です。)

塩素試薬で塩素除去テストをします

この実験はカートリッジ上部の空気抜きをじゅうぶんにしないと行なえません。

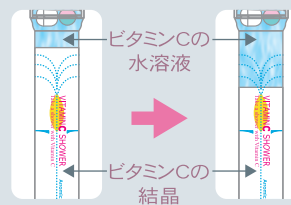
空気抜き完了後、3分位通水した後のシャワー水をコップに半分位入れ、
塩素試薬を入れてください。



(塩素試薬は p1 に付いています)

ビタミンCが急に減ったように見える。

使いはじめの時、ビタミンCの結晶が急に減ったように見えますが、これはビタミンCが水に溶けやすく、ビタミンCの濃い水溶液に変わったため、正常な状態です。ビタミンCを継ぎ足さないで、そのまま安心してお使いください。その後、急に減ることはありません。



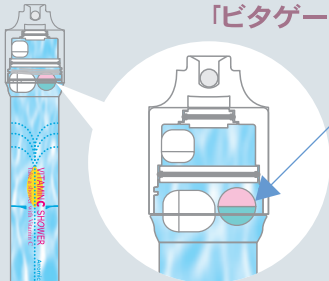
ビタミンCは徐々に水に溶け、水溶液に変わります。2時間程するとビタミンCの結晶が20%位減りますが、その後、急に減ることはありません。

「ビタゲージ」が知らせる詰替え時期

カートリッジ内のビタゲージが沈むとビタミンCの詰替え時期です。

シャワーを止めた状態でビタゲージの位置を確認してください。

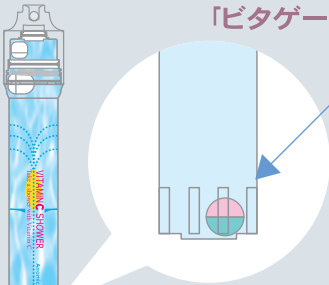
「ビタゲージ」が浮かんでいる



そのままお使いください。
濃いビタミンC水溶液で
塩素を完全に除去しています。

●ビタミンCの結晶が見えなくなってもビタゲージが上に浮かんでいる間は、ビタミンCを詰替える必要はありません。

「ビタゲージ」が沈んでいる



ビタミンCを
詰替えてください。
ビタミンC水溶液が薄くなり、
塩素除去していません。

注:シャワー使用中、ビタゲージはカートリッジの回転にともないカートリッジの下に沈みます。ビタゲージの位置は、必ずシャワーを止めた状態で確認してください。

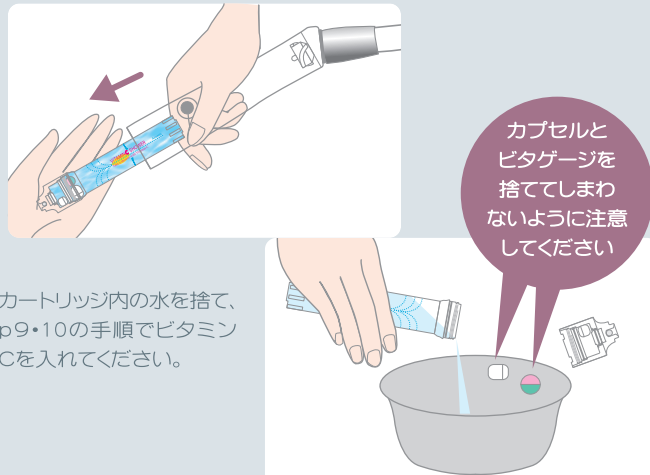


ビタゲージがビタミンCの結晶に埋まっても、そのままお使いください。自然に浮いてきます。

ビタミンCの詰替え方

ボディからヘッドだけを取りはずし、カートリッジを取出します。ホースは付けたままでかまいません。

取出したカートリッジの上部を開けて水を捨てます。



カプセルとビタゲージを捨てないように注意してください

カートリッジ内の水を捨て、p9・10の手順でビタミンCを入れてください。

付属のビタミンCがなくなれば

次からは「アラミック詰替え用ビタミンC」をお買い求めください。

「詰替え用ビタミンC」は必ずアラミック製をお買い求めください。他のビタミンCを入れると正常に機能しません。

ビタミンC100g(ボトル1本)で約27トン(27,000kg)のシャワー水の塩素を除去します。

ビタミンCボトル1本の目安
1人1日約5分使用の場合
(流量10ℓ/分で約50%)

※ご使用量・人数によって変わります。



アラミック
詰替え用ビタミンC(100g入り)
品番 SSCV-A1A

「アラミック詰替え用ビタミンC」は大手家電量販店・ホームセンター・スーパーなどで販売しています。お求めにできない場合は、お客様相談室までお問い合わせください。

1人1日
約
50リットル
約1年6ヵ月
約
540日

従来のシャワーの約 1/2の水量!

写真は同じ時間に溜まる水量を比べたものです。イオニックCシャワー(左)と従来のシャワー(右)を同容器、同水圧で同じ時間(28秒間)通水すると、イオニックCシャワー

は約半分のみしか溜まりません。イオニックCシャワーは勢いのあるシャワー水を出しているのに約半分の水量しか使われていないことがわかります。

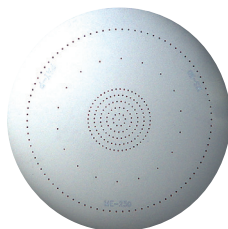
初機構
特殊金属
散水板



写真は同容器、同水圧、同時間で比べたものです。

受肌感向上機能 (水速40km/h・散水孔 約0.3mmφ)

「シャワーを浴びた時の気持ちよさ」今までほとんど研究されていなかったテーマです。シャワーを浴びた感触は、その多くが散水構造に起因します。アラミックではその「気持ちよさ」を大切に、開発過程で徹底的な感触の追及を行いました。その開発過程での試作数およそ3000。膨大な試作品と検証の中から、最高の気持ちよさと結論づけたのがイオニックCシャワーです。肌が受ける感触は、水流の太さとスピード、そしてその配置と面積により変化します。アラミックは最も気持ちのよいシャワーを、1本の水流の太さが約0.3mmφ、水の速さ40km/h、散水孔数200~300個、拡散角度12°と統計的に定義付けることに成功しました。これが今までにない新しい感触、アラミックがシルクタッチと名付けた気持ちのよいシャワーを実現しているのです。



- 穴の総数 **250個**
(従来のシャワーの約4倍)
- 穴の直径が約 **0.3mm**
(従来のシャワーの約1/3)
- 水の速さが **40km/h**
(従来のシャワーの約2倍)

精密に開けられた穴。

イオニックCシャワーの散水板の穴は、フォトエッチングと呼ばれるエレクトロニクスに欠かせない高精度な技法です。

シャワーにおける節約金額(水道・ガス代)

4人家族で1年間、流量10ℓ/分のシャワーを1人5分間、使用した場合。

従来の水道使用量

$$\text{シャワー平均流量} \times \text{平均使用時間} \times \text{家族数} \times \text{1年間} = \text{4人家族1年間の水道使用量}$$

$$10(\text{ℓ/分}) \times 5(\text{分}) \times 4(\text{人}) \times 365(\text{日}) = \mathbf{73,000}(\text{ℓ})$$

ガス・水道料金

$$\text{4人家族1年間の水道使用量} \times \text{ガス・水道代} = \text{4人家族1年間のガス・水道料金}$$

$$73,000(\text{ℓ}) \times 0.50(\text{円}) = \mathbf{36,500}(\text{円})$$

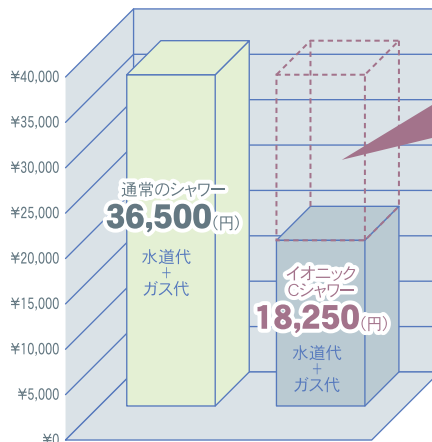
1ℓの水を15℃から40℃に上昇させる費用は、ガス代0.35円、水道代0.15円、合計0.50円です。

節約金額

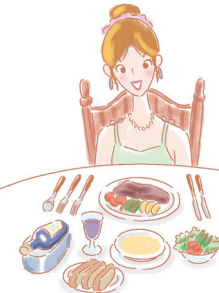
$$\text{4人家族1年間のガス・水道料金} \times \text{約50\%節約} = \text{4人家族1年間の節約金額}$$

$$36,500(\text{円}) \times 50(\%) = \mathbf{18,250}(\text{円})$$

4人家族なら1年間で18,250円もお得!



なんと!
1年間で
**18,250円も
お得!**



参考資料 * (財)日本水道協会発行の「水道料金表」(平成14年4月1日現在)
* 大阪ガスホームページ

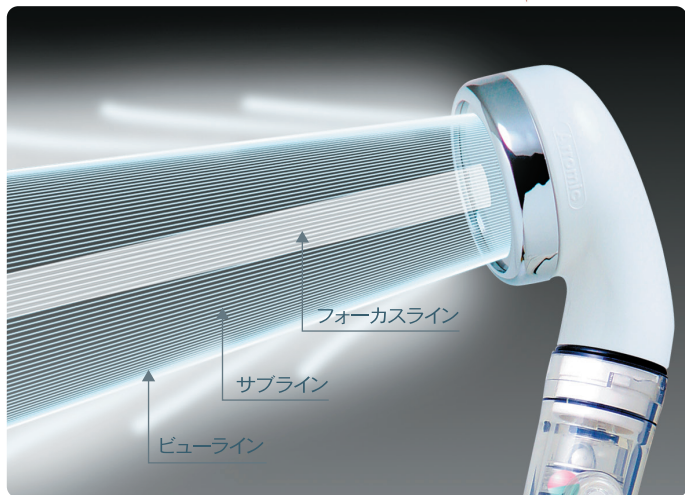
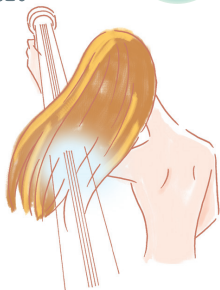
シャンプーの泡ぎれが早い!

しょうてんぶんしや

フォーカスライン(焦点噴射)の重要な機能。

散水板の中央から集中して出るシャワー水(フォーカスライン)は、全水量の50%を占め、ほとんど拡散せずにシャワー本来の洗浄力を高めています。強い勢いのフォーカスラインは、髪の内奥まで素早く届き、泡を一気に洗い流し、同時に地肌を適度に刺激することでマッサージ効果も得られます。また、従来のシャワーにない水流を作り出し、新感覚のシルクタッチを実現しています。

初機構
特殊金属
散水板



ためみずこうか

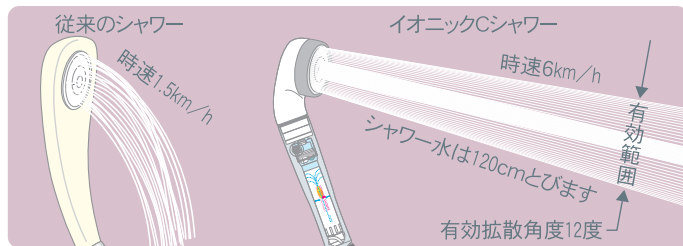
溜水効果で洗浄能力がさらにアップ!

一番外側の円周上にあけられている穴から出るシャワー水(ビューライン)は、溜水効果を生みフォーカスラインの水を外に逃がさず、洗浄能力をアップしています。フォーカスラインとビューラインの間には、シャワーのスポット現象(水が当たらないところが生じること)を防ぐためのサブラインがありシャワーを浴びたときに違和感のないように工夫されています。

増圧機能&効率の良い拡散角度

マンションの上層階や水圧の低い地域(高台にある場合)など水圧が低いご家庭にも、本品なら、増圧機能が働いて快適な水の勢いでお使

いただけます。また、本品は身体に必要な範囲だけの拡散角度に設計されており、シャワーに必要なだけの有効水量に減水されます。

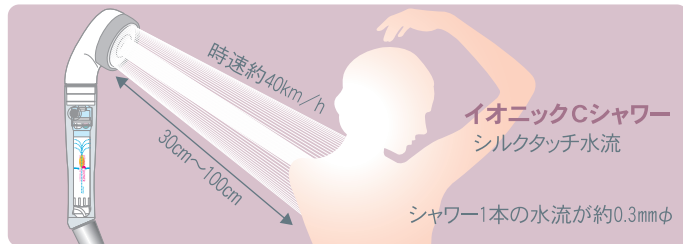


上の図は3.5%分では比べたものです

受肌感向上機能 (水速40km/h・散水孔0.3mmφ)

散水板の穴の大きさ、配置、水の速さを徹底的に研究して、最適なシャワー水を実現しました。噴出し口から約30cm~100cmの所で、水の速

さが時速約40km、シャワー1本の水流が直径約0.3mm。それが私たちの肌に、強いのにやさしいシルクタッチの受肌感を与える最良の水流です。



洗浄能力
アップ!

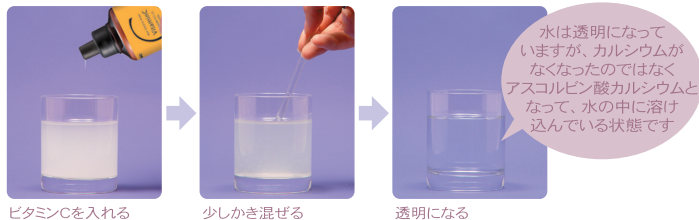


溜水効果: 池に溜まった水の表面に雨水が当たるとき、衝突エネルギーが池の水に吸収されて、ハネ返らない。

ビタミンCは硬水を軟水化します

下の実験はビタミンCが硬水(カルシウムが多量に含まれた水)を軟水化する様子を撮影したものです。

●カルシウムで白濁したカルシウム水溶液にビタミンCを入れると2~5秒で透明になります。



ビタミンCを入れる

少しかき混ぜる

透明になる

ビタミンCとカルシウムの反応式

アスコルビン酸はカルシウムに反応し、カルシウム・アスコルビン酸塩(結晶水)と炭酸ガスに分解される。



軟水効果で石けんの泡立ちがよくなります

地域によって石けんの泡立ちが良い所と悪い所があるのは、石けんが水道水に含まれるカルシウムなどと結合し、水に溶けない金属石けんになるからです。これは、通常「石けんカス」といわれ、洗浄力はありません。石けんを水に入れると白く濁るのも、お風呂で石けんを使うと垢のように洗面器に浮いてくるのも石けんカスです。石けんカスは、水道水のカル

シウム濃度が高い(硬水)ほど多くなり、石けんの泡立ちが悪く洗浄力が低下します。逆にカルシウム濃度が低い(軟水)ほど、石けんの泡立ちが良く洗浄力も増します。イオニックシャワーは、ビタミンCで水道水を軟水化するので、石けんの泡立ちが良く、石けん本来の洗浄力が発揮できます。また、石けんカスができにくいので、浴そう、浴室の汚れも抑えられます。



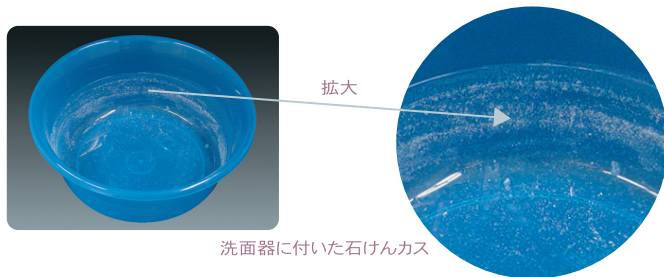
ビタミンC入り水道水 水道水

●左の実験は、硬度の高い水道水にビタミンCを入れたものと、入れていないものに、石けんを入れて泡立ちを比べたものです。

●それぞれ同量の水に、純石けん0.6gを入れ、同じ条件で20回縦に振り混ぜました。左のペットボトルはビタミンCが水道水を軟水化するので良く泡立ちますが、右のペットボトルは石けんとカルシウムが結合し泡立ちません。

洗面器・浴そう・浴室に付く石けんカス

洗面器に水道水を入れて、石けんを溶かし、しばらくしてから水を捨てるど洗面器に石けんカスが残る。



洗面器に付いた石けんカス

シャワーの穴(散水板)の目詰まりなし

写真:Aは水道水に含まれるカルシウムが原因で、散水板の穴が塞がっている状態です。写真:Bは、ビタミンCの効力でカルシウムの付着を防いでいます。このように、イオニックシャワーはビタミンCが入ったシャワー水なので、散水板の目詰まりの心配がありません。

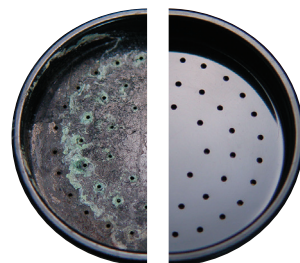


写真:A
水道水を通水した
散水板

写真:B
ビタミンC入り水道水を通水した散水板

どの地域の水道水にもカルシウムは含まれています

水道水にカルシウムが多く含まれるアメリカやヨーロッパではカルシウムでシャワーの穴が塞がらないように、シャワーの穴を大きくしたり、ラバーをつけたりしています。

日本でも珊瑚礁の多い沖縄県は、

カルシウム濃度が高くなっています。その他にも、関東ローマ層の群馬県、千葉県、埼玉県や、九州の火山地帯の、福岡県などが比較的硬度の高い地域の様です。

※水の中に含まれるカルシウムとマグネシウムの量を硬度と言います。全国の平均硬度は60~70です。

参考資料 *水道水質データベース

ビタミンC塩素除去機能について

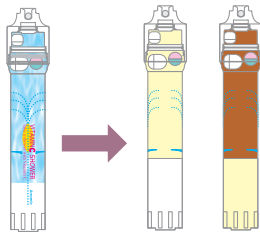
イオニックシャワーが技術的に最も優れている点は、ビタミンC塩素除去機能にあります。現在、塩素除去には様々な手法が採られています。数多くのやり方の中で、早い段階でアラミックが最良の方法であると結論づけたのがビタミンCを利用することでした。

ビタミンCは、植物成分から作られる食品用のものです。世界中で本当にたくさんの利用例があり、その中で危険性が指摘されたことは一切ありません。同時に、塩素を取り除くという目的においては、これ以上ないという効果を発揮します。それでも今まで実用化されなかったのは、いくつかの問題点があったからです。大きくは褐変と呼ばれる特有の変色問題と、効率が良すぎるために微細なコントロールが難しいという問題です。

褐変はリンゴの切り口が茶色く変色してくるよう、ビタミンCが短時間でみるみる変色してしまう現象です。

ビタミンCの褐変現象(黄色・茶色に変色)について

植物性糖分が酸化して茶褐色に変化することを褐変現象といいます。リンゴの切り口がだんだん茶色に変わるのも褐変現象です。ビタミンCは植物成分から作られ、その糖分が褐変現象を起こします。ビタミンCが少し黄色になっても性能効果には何ら問題はなりません。また、有害な物質に変化することはありません。



p.29 もご覧ください。

- ビタミンC水溶液入りカートリッジを放置すると、水分と酸素のせいで約1ヵ月で、うすく黄色になり、約3ヵ月で茶色になり、約6ヵ月で褐色になります。
- この褐変現象を起こしたビタミンCも水で洗うとすぐに消えてしまいます。しかし、衣類等に染みこんでしまうと、とれなくなる事もありますのでご注意ください。

アラミックの節水機能

地球環境への高まりとともに、節水、省エネ、という言葉をよく聞くようになってきています。今や光熱費は家計の重要な要素となり、私どもでは水道料金やガス料金の低減は多くのお客様の切実な声として捉えています。

言葉ばかりが先行している感のある「節水」ですが、今までの節水の考え方には十分ではない面があります。例えば単純に蛇口を絞ってシャワーの水の量を減らしてみます。これでも節水であることには変わりはありませんが、実際に使ってみたらどうでしょう。なかなか洗い流せずに、

結局は長時間かかってしまうことになりかねません。水道の水圧や水量を有効に使うことができず、結果的に損をしてしまう。そんな節水が多いのも事実です。

アラミックの節水機能は、節水のため節水ではありません。心地よいシャワーを追求した結果の節水なのです。ですから、使用感を一切損なうことなく、50%もの節水を実現しているのです。イオニックシャワーでは、不便さを全く感じることなく、本当の節水を実感していただけると思います。

はっかげんしょう 透明プラスチックの白化現象について

当社は環境に優しい原材料を厳選しています。本体には有害成分が溶け出さない、安全とされているプラスチック(ABS樹脂)を使用しています。ところが、ABS樹脂は、熱に弱い性質があり、特に透明部分に関しては、白化現象と呼ばれる、高温

で白く濁る現象がみられることがあります。有害性を無視した材料選定を行えば、こうした問題は起こりませんが、アラミックでは、環境問題を優先させています。ご理解をお願いします。

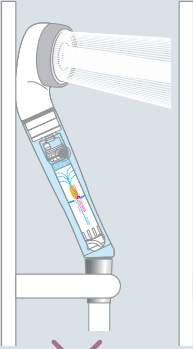
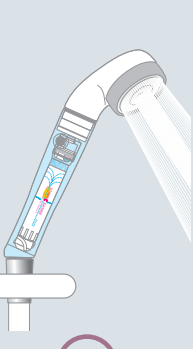

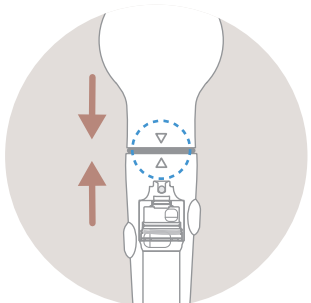
白化現象を防ぐために…

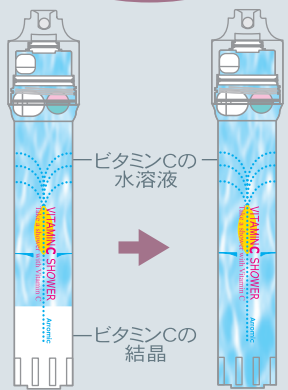
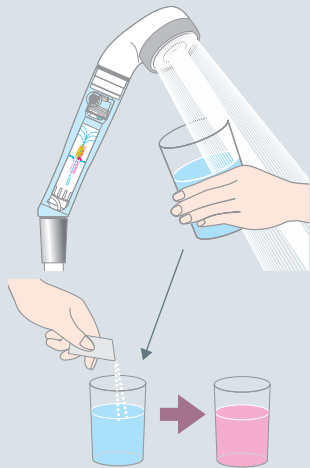
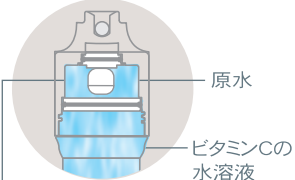
白化現象は、シャワーの水温が45℃までならほとんど起こりませんが、水溫が60℃で何回も通水すると白く濁って目立ちはじめます。それ以上の温度で通水した場合、1回で白く濁り、変形することがあります。水溫調整のとき、シャワー水溫が適温になってからシャワーに通水すれば白化は防げます。また、少し白化しても性能には影響ありませんので、安心してお使いください。

高い温度での ご使用は絶対にダメ!

シャワーで
浴そうにお湯を
溜めるのはダメ!



	シャワーの角度が高い	ビタミンCが固まる
トラブル	<p>シャワーフックに掛けて通水するとシャワー角度が高い。</p> <p>角度が高い状態</p>  <p>正常な状態</p> 	 <p>カートリッジ内でビタミンCが固まっている。</p>
原因	<p>本体にヘッドを取付けるときに、本体の△印とヘッドの△印が合っていないためです。</p>	<p>ビタミンCの飽和水溶液が、温度の低下により再結晶化するためです。再結晶は、粒が大きくなったり、固まったりすることがあります。</p>
対処法	<p>一度シャワーヘッドを取りはずし△印が合うように取付けてください。</p> 	<p>そのままお使いください。</p> <p>固まってもビタミンCは随時溶けていきますので安心してお使いください。また、冬場や寒冷地では、毎日のように再結晶化を起しますが、ビタミンCの効果性能には影響ありません。</p>

ビタミンCがすぐになくなる	塩素を除去していない
<p>よくあるカン違い</p>  <p>ビタミンCの水溶液 → ビタミンCの結晶</p> <p>ビタミンCがすぐになくなって水だけになっている。</p>	 <p>シャワー水に塩素試薬を入れるとピンク色に染まる。</p>
<p>ビタミンCは水に溶けやすい性質なので、ビタミンCの結晶が透明な濃いビタミンCの水溶液に変わったためです。また、ビタミンCの入れる量が少ないと、すべて水溶液に変わってしまいます。</p>	<p>ビタミンCが入っていません。または、カートリッジ上部がビタミンC水溶液で満たされていません。p13に記載。</p>
<p>濃いビタミンC水溶液に変わっただけで、塩素除去能力に問題ありません。そのままお使いください。</p> <p>ビタミンCの詰替え時期はp15を参考にしてください。</p>	 <p>原水 ビタミンCの水溶液</p> <p>カートリッジ上部がビタミンC水溶液で満たされていません。</p> <p>すぐに塩素の除去実験をする場合は、p13に記載。</p>

		カートリッジが回らない	
トラブル		高水圧	
	カートリッジが止まってしまい、水圧を上げてもまったく回らない。	高速で回転している時、急にゆっくりした回転になり、しばらくすると、また高速回転になった。	シャワー本体・カートリッジのプラスチックが白くなった。
原因	カートリッジが閉まっています。	高水圧・高速回転の時、回転軸の振動が起り、変速回転になることがあります。	p24に記載。プラスチックの白化現象。
対処法		そのままお使いください。	薄く白くにごっている程度であれば問題はありません。そのままお使いください。
		少し水圧を下げてお使いください。 本体部品等に影響はありません。	注意：高温で使用した場合、本体が白化・変形し、キャップ・散水板がはずれてしまう可能性があります。水温調整のとき、水温が適温になってから、シャワーに通水してください。
		本品は一般家庭の平均的な流量(8~12ℓ/分)に対応しておりますが、ご使用の地域によっては、本品の対応流量を超える場合がございます。その場合、本体内部が磨耗し、カートリッジが回転しない現象が起こる事があります。その際は弊社お客様相談室(0120-64-1574)までご連絡ください。	

		水が漏れる	
トラブル		1本だけ水の方向が違っている。	
		散水板の小さな穴が、ゴミ等で埋まっています。	シャワー水を出したままにして、違った方向に水を出している穴のあたりを、指でやさしくこすってください。
	カートリッジが止まってしまい、水圧を上げてもまったく回らない。	高速で回転している時、急にゆっくりした回転になり、しばらくすると、また高速回転になった。	シャワー本体・カートリッジのプラスチックが白くなった。
原因	カートリッジが閉まっています。	高水圧・高速回転の時、回転軸の振動が起り、変速回転になることがあります。	p24に記載。プラスチックの白化現象。
対処法		そのままお使いください。	薄く白くにごっている程度であれば問題はありません。そのままお使いください。
		少し水圧を下げてお使いください。 本体部品等に影響はありません。	注意：高温で使用した場合、本体が白化・変形し、キャップ・散水板がはずれてしまう可能性があります。水温調整のとき、水温が適温になってから、シャワーに通水してください。
		本品は一般家庭の平均的な流量(8~12ℓ/分)に対応しておりますが、ご使用の地域によっては、本品の対応流量を超える場合がございます。その場合、本体内部が磨耗し、カートリッジが回転しない現象が起こる事があります。その際は弊社お客様相談室(0120-64-1574)までご連絡ください。	